



# Portrait actuel et évolutif des jeunes de 15 à 29 ans

Septembre 2013 | Numéro 16

## Montérégie

### Introduction

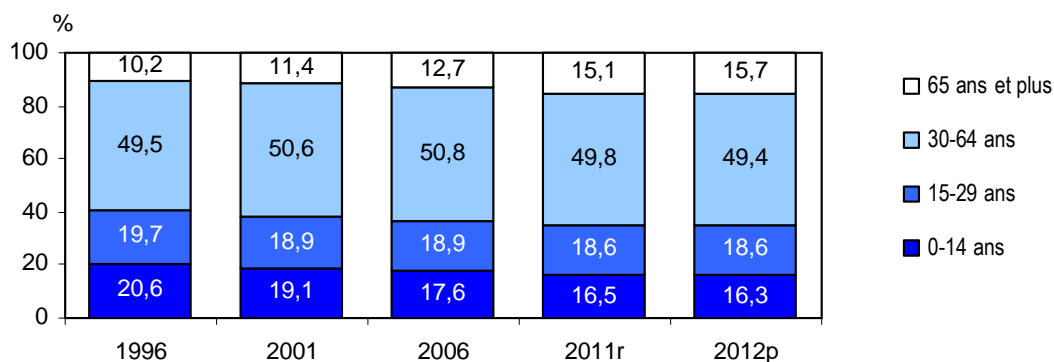
En marge des travaux entourant le renouvellement de la politique jeunesse, l'Institut de la statistique du Québec s'est vu confier, par le Secrétariat à la jeunesse, le mandat de tracer l'évolution de la situation des jeunes Québécois au chapitre de la démographie, de l'emploi, de la santé et de l'éducation.

La série « Fiches régionales » présente une sélection de statistiques tirées du Recueil statistique jeunesse (ISQ, à paraître<sup>1</sup>) à propos de la population des 15 à 29 ans. La fiche n° 1 dresse un portrait pour l'ensemble du Québec dans les quatre domaines d'intérêt susmentionnés. La présente fiche porte sur les jeunes de la région de la Montérégie.

### Démographie

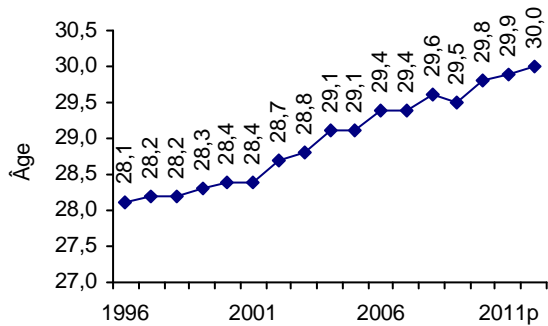
**Tableau 1**
**Nombre de jeunes de 15-29 ans et population totale, Montérégie, 1996 à 2012**

|                   | 1996      | 2001      | 2006      | 2011r     | 2012p     |
|-------------------|-----------|-----------|-----------|-----------|-----------|
|                   | n         |           |           |           |           |
| Population totale | 1 282 798 | 1 313 169 | 1 383 020 | 1 453 053 | 1 470 252 |
| 15-29 ans         | 252 629   | 248 629   | 261 965   | 269 739   | 273 172   |
| 15-19 ans         | 93 193    | 87 112    | 92 429    | 97 092    | 95 299    |
| 20-24 ans         | 77 816    | 85 939    | 83 558    | 88 945    | 95 584    |
| 25-29 ans         | 81 620    | 75 578    | 85 978    | 83 702    | 82 289    |

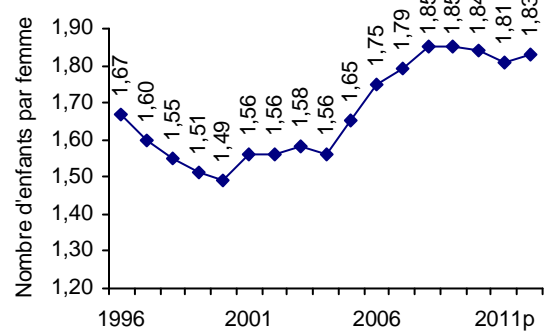
**Figure 1**
**Répartition de la population par grand groupe d'âge, Montérégie, 1996 à 2012**


<sup>1</sup> Institut de la statistique du Québec (à paraître, automne 2013), « Recueil statistique jeunesse. Portrait actuel et évolutif des jeunes de 15 à 29 ans au Québec, 1996 à 2012 », Gouvernement du Québec.

**Figure 2**  
**Âge moyen à la maternité, Montérégie, 1996-2012**

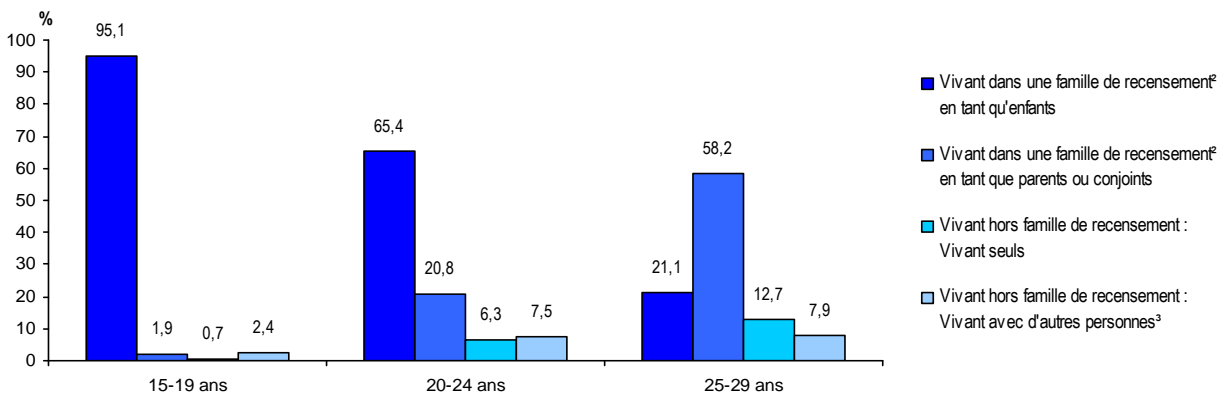


**Figure 3**  
**Indice synthétique de fécondité, Montérégie, 1996-2012**



Note : La prudence est de mise dans l'interprétation des résultats pour les années les plus récentes. Le calcul des taux et des indices utilise au dénominateur des estimations de population appelées à être révisées lorsque les comptes du Recensement de 2011 seront corrigés pour tenir compte du sous-dénombrement net. Il est possible que certains résultats changent à la suite de ces révisions.

**Figure 4**  
**Situation des 15-29 ans dans les ménages privés<sup>1</sup>, Montérégie, 2011**



1. Un ménage privé est formé d'une personne ou d'un groupe de personnes qui occupent un même logement privé. En 2011, plus de 99 % des 15-64 ans résident dans ce type de ménage au Québec.
2. Une famille de recensement est formée d'un couple avec ou sans enfants ou d'un parent seul avec au moins un enfant (famille monoparentale).
3. Avec des personnes apparentées ou non apparentées.

## Emploi

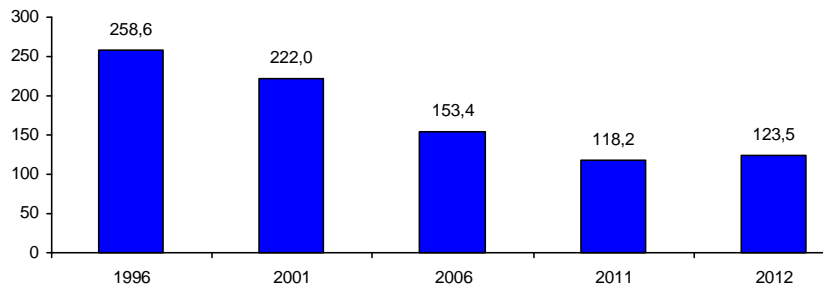
**Tableau 2**  
**Taux d'emploi des 15-29 ans selon le sexe, Montérégie, 1996 à 2012**

|           | 1996 | 2001 | 2006 | 2011 | 2012 |
|-----------|------|------|------|------|------|
|           | %    |      |      |      |      |
| 30-64 ans | 70,7 | 73,5 | 74,5 | 75,4 | 77,5 |
| 15-29 ans | 59,3 | 66,0 | 66,4 | 66,7 | 66,9 |
| Hommes    | 61,6 | 68,6 | 66,6 | 64,8 | 65,2 |
| Femmes    | 56,8 | 63,4 | 66,2 | 68,6 | 68,6 |

**Tableau 3**  
**Taux de chômage des 15-29 ans selon le sexe, Montérégie, 1996 à 2012**

|           | 1996 | 2001 | 2006 | 2011 | 2012 |
|-----------|------|------|------|------|------|
|           | %    |      |      |      |      |
| 30-64 ans | 8,6  | 5,5  | 6,3  | 5,3  | 5,2  |
| 15-29 ans | 14,4 | 10,7 | 10,6 | 11,6 | 10,3 |
| Hommes    | 15,5 | 12,5 | 11,8 | 13,6 | 11,9 |
| Femmes    | 13,0 | 8,6  | 9,3  | 9,6  | 8,6  |

**Figure 5**  
Indice de remplacement de la main-d'œuvre, Montérégie, 1996 à 2012



L'indice de remplacement de la main-d'œuvre est le rapport entre le nombre de jeunes en emploi (20-29 ans), et le nombre de personnes en voie de prendre leur retraite (55-64 ans), multiplié par 100.

## Santé

**Tableau 4**  
Indicateurs liés à la santé, Montérégie, 2009-2010

|                | Consommation excessive d'alcool <sup>1</sup> | Statut pondéral  | Perception de la santé mentale | Soutien social <sup>2</sup> |
|----------------|--|------------------|--------------------------------|-----------------------------|
|                | %  |                  |                                |                             |
|                | Une fois par mois ou plus                    | Surplus de poids | Excellente ou très bonne       | Élevé                       |
| Total          | 19,5   | 50,0             | 76,1                           | 89,1                        |
| 30 ans et plus | 15,8   | 56,1             | 76,7                           | 87,4                        |
| 15-29 ans      | <b>32,2</b>                                  | <b>28,2</b>      | 74,1                           | <b>94,8</b>                 |
| Hommes         | <b>46,9</b>                                  | 34,5             | 70,6                           | -                           |
| Femmes         | <b>17,1</b> *                                | 21,4 *           | 77,6                           | -                           |

1. Cinq consommations d'alcool ou plus en une même occasion au moins 12 fois au cours de la dernière année.

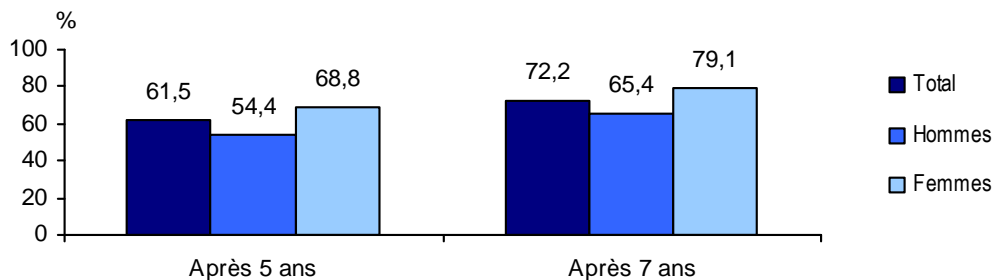
2. Échelle mesurant les dimensions émotionnelle ou informationnelle du soutien social (SHERBOURNE, C.D., et A.L. STEWART (1991). « The Medical Outcomes Study Social Support Survey », *Social Sciences & Medicine*, vol. 32, no 6, p. 705-714).

Note : Les estimations en gras indiquent que le test global du Khi-deux entre la variable d'intérêt et la variable de croisement est significatif au seuil de 5 %. Les 15-29 ans sont comparés aux 30 ans et plus ; les hommes sont comparés aux femmes.

\* Précision passable, coefficient de variation entre 15 % et 25 % : interpréter avec prudence.

## Éducation

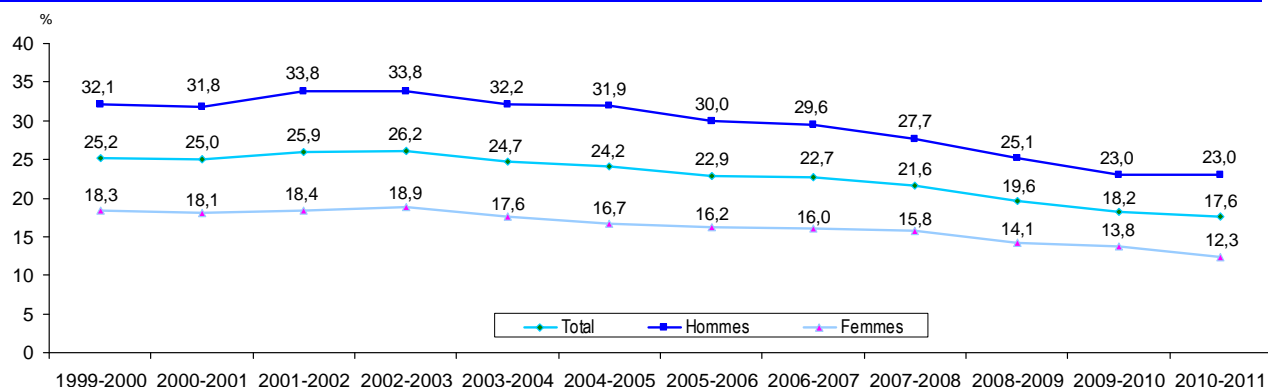
**Figure 6**  
Taux de diplomation<sup>1</sup> après 5 ans et après 7 ans au secondaire selon le sexe, Montérégie, 2004-2007 (cohortes de 1999 à 2002) et 2006-2008 (cohortes de 1999 à 2001)



1. Diplôme d'études secondaires de la formation générale ou professionnelle

Figure 7

Taux officiel de sorties sans diplôme ni qualification (décrochage annuel<sup>1</sup>) parmi l'ensemble des sortants du secondaire du réseau public au secteur des jeunes<sup>2</sup> selon le sexe, Montérégie, 1999-2000 à 2010-2011



1. Le taux est calculé en divisant le nombre d'élèves sortants sans diplôme, ni qualification par l'ensemble des élèves sortants du secondaire, en formation générale des jeunes. Les sorties sans diplôme ni qualification comprennent des sorties dues à l'émigration hors-Québec, à la mortalité et à d'autres causes que le décrochage.

2. En formation générale ou en formation professionnelle

## Internet

Tableau 5

Taux de branchement à Internet et proportion des ménages branchés à Internet haute vitesse, Montérégie, 2012

Branchement à Internet :

84,0 %

Branchement à Internet haute vitesse,  
en proportion des ménages branchés :

94,2 %

Note : Les estimations en gras indiquent que l'estimation est significativement différente de celle pour l'ensemble du Québec.

### Sources

#### Démographie

Tableau 1 et Figure 1 : Statistique Canada, Estimations démographiques (février 2013), adapté par l'Institut de la statistique du Québec

Figure 2 et 3 : Institut de la statistique du Québec

Figure 4 : Statistique Canada, Recensement de 2011

#### Emploi

Statistique Canada, *Enquête sur la population active*, 2012, adapté par l'Institut de la statistique du Québec

#### Santé

Statistique Canada, *Enquête sur la santé dans les collectivités canadiennes*, Fichiers de partage, Québec, 2009-2010

#### Éducation

Figure 6 : Ministère de l'Éducation, du Loisir et du Sport. Compilation : Cégep de Jonquières et UQAC, 2009

Figure 7 : Ministère de l'Éducation, du Loisir et du Sport, système Charlemagne, novembre 2012

#### Internet

Institut de la statistique du Québec, *Enquête québécoise sur l'accès des ménages à Internet*, 2012

### Note générale

Les totaux peuvent différer légèrement de la somme des parties en raison de l'arrondissement des données.

### Signes conventionnels

r : données révisées

p : données provisoires

Cette fiche a été financée par : Secrétariat à la jeunesse

Cette fiche a été réalisée par : Direction des enquêtes longitudinales et sociales

Ont collaboré à sa réalisation : Direction des communications  
Direction des statistiques économiques et du développement durable  
Direction des statistiques de santé  
Direction des statistiques sociodémographiques  
Direction des statistiques du travail et de la rémunération

Pour plus de renseignements : Institut de la statistique du Québec  
200, chemin Sainte-Foy, 3<sup>e</sup> étage  
Québec (Québec) G1R 5T4  
Téléphone : 418 691-2406  
Télécopieur : 418 643-4129  
Site Web : [www.stat.gouv.qc.ca](http://www.stat.gouv.qc.ca)

Dépôt légal  
Bibliothèque et Archives Canada  
Bibliothèque et Archives nationales du Québec,  
3<sup>e</sup> trimestre 2013  
ISBN 978-2-550-67946-2 (ensemble) (en ligne)  
ISBN 978-2-550-68440-4 (en ligne)  
© Gouvernement du Québec, Institut de la statistique du Québec, 2013

Toute reproduction autre qu'à des fins de consultation personnelle est interdite sans l'autorisation du gouvernement du Québec.  
[www.stat.gouv.qc.ca/droits\\_auteur.htm](http://www.stat.gouv.qc.ca/droits_auteur.htm)